

Av Landsmålsarkivets frågelistor
äro till maj 1927 följande
tryckta:

1. MJÖLKHUSHÅLLNING.
2. TRÖSKNING.
3. PERSONERNA I GÅRDEN OCH
BYN.
4. HIMLAVALVET OCH VÅDER-
LEKEN.
5. TID OCH TIDSINDELNING.
6. BRÄNNVINSBRÄNNING.
7. LÖV- OCH MOSSTÄKT.
8. GRUVOR.
9. RENLIGHET.
10. TILLTAL OCH HÄLSNINGAR.
11. HANDEL OCH LIVET PÅ
FÅRDVÄGAR.

7. LÖV- OCH MOSSTÄKT



Löv- ock mosstäkt.

Sådana foderslag, som erhållas genom slätter, ävensom nödfoder, barkstäkt ock torvtäkt behandlas i annat sammanhang.

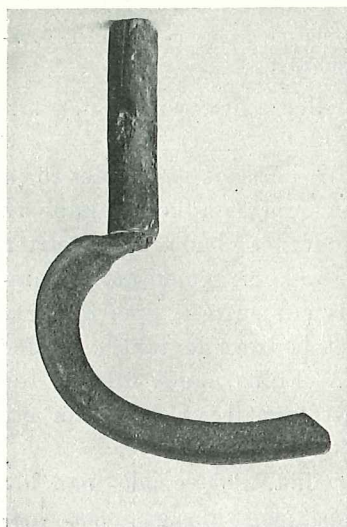
Foder? Finns värbet fodra eller annat värb i den allmänna betydelsen 'anskaffa foder'?

Lövtäkt (lövtagning, lövand)? Avsågs med ordet löva såväl repandet av löv från träden som åstadkommandet av 'lövkärvar'? Förekommo överhuvudtaget båda dessa arter av lövtäkt inom byn (socknen)? Förekom gemensam benämning för att repa löv och att riva (snugga) gräs (bärga, fodra)? Under vilken tid av året bedrevs lövtäkt? Under vilken månad var den intensivast? Finns något uttryck för den tid, då lövet var lämpligast att taga (lövtiden)? för ett område, där löv brytes (lövtag, lövbrott)?

Repa löv (löva, rispa)? Av vilka träd repade man löv (sälg, asp, björk, al, rönn)? Vilket slag ansågs mest omtyckt av kreaturen? Använde man under repningen något skydd (skinnfinger) för högra handens pekfinger? långfinger? Fanns något redskap (kranka), varmed högt sittande kvistar drogos ned, så att man nådde att repa? Redskapets storlek ock utseende (bild!)? Vari förvarade man det repade lövet? i spjälkorg (lövtuta)? förklädessäck (pomma)? av tallris flätad korg (lövskrinda)? Var breddes det repade lövet ut för att torka? Eller hässjades det? Beskriv hässjebolvet!

Bryta löv (skära löv, kärva)? Lövbrytning (lövbryte lövbrott, lövskärning, lövkvistning)? Bröts annat löv än björklöv? Hur benämndes det brutna lövet (kärvlöv)? Hur benämndes ett i ock för lövbrytning fällt träd (lövlåga, lövfälla)? en gren på dylikt träd, varifrån kvistarna voro bort-

huggna (lövkappel)? ved, som erhålles vid lövbrytning (lövskravel)? Användes även svedjefallen till lövtåg? Fälldes även träd och buskar på inägorna i ock för lövbrytning? Försiggick den vanliga lövbrytningen endast i skogen omedelbart utanför byns gårdsgård eller även i avlägsnare skogs-trakter? Sammanföll lövbrytningen med slåttern, och förekom den i sammanhang med inladning av höet? Hässjades lövet i de då tomma hässjebolven?



Lövkrok. Nord. Mus.

Hur benämndes det vid lövkvistningen använda **redskapet** (lövkrok, lövhugg, lövskära, hack, risk)? Beskriv lövkroken (bild!) och namngiv dess olika delar (skaft, fluddra, stjärt, bett, bak, lår, nabb)! Förekom det, att träden endast topphöggos och ej fälldes?

Förekom uttrycket vara i lövskog om folk, som sysslade med lövbrytning? Hur kallades den karl, som fällde träden (fällaren)? de kvinnor, som kvistade grenarna (kvister-skorna, lövkäringarna)? Beskriv, hur kvistningen tillgick!

Lövkärve (kärv)? Varmed bands kärven ihop? Hur många kärvar (ungefär) kunde en duktig kvisterska åstadkomma på en dag? Hur räknades antalet kärvar (i tjog)? Hur många kärvar beräknade man till vinterfoder åt varje får? Förekom det, att man omedelbart bar hem kärvarna och t. ex. satte dem mot en vägg för att torka? Eller forslades de på släde till ladubacken? Eller klövjades de hem? Eller torkades lövet först i lövhässja (kärvhässja)? Beskriv lövhässjan (bandade störpar, obarkade stänger, kärvarna horisontala, hopbuntade två och två)? Takades den (granbark)? Hur placerades kärvarna i hässjan (ihopstuckna)? Eller buros kärvarna till en lövlada (lövgävling)? Voro dennas väggar

byggda med luftmellanrum mellan stockarna? Eller bestodo de endast av gärdsle? Beskriv, hur man skulle ställa eller packa (lada, löda) kärvarna i ladan! Eller hade ladan takutsprång och inhägnad, så att lövkärvarna torkades, innan de ladades in? Eller restes kärvarna upp på det förut inbärgade höet i en närliggande hölada?



Grepp vid pålastning av lövbörda. Nord. Mus.



Lövbörda. Nord. Mus.

Lövbörda? Hur tillgick pålastningen av en höbörda (kärvarna två och två toppledes mot varandra, det hela över vänstra axeln, bördan fördelad som en dubbelsäck — eller det hela i en börda på ryggen)?

Skedde lövbrytning samfällt av byalaget eller viss del av detta? Hur delades i så fall de brutna kärvarna (lottning)? Voro björk- och aldungar etc. skiftade i enskilda lotter? Förekommo årsvis cirkulerande lotter? Hur utmärktes, de olika lövskiftena (naturliga rågångar, jordfasta stenar, råmärken)?

Användes löv till **utfodring** av andra djur än fåren (getter, kor, hästar)? Hur kallades det ris, som återstod, sedan lövet avätits (lövkärvris, fårris, brumris)?

*

Mosstagning? Finns mossa (myssja) eller annat värb med betydelsen 'samla mossa'? Finns uttrycket vara i mossskog om folk, som är ute ock samlar mossa? Hur benämndes — till skillnad från husmossa m. m. — den mossa, som samlades till foder (graunmossa, toppmossa)? Vilken tid på året brukade mosstagningen försiggå? Hur benämndes en plats, där man samlade mossa (moss-tag)? Var brukade man bo under mosstagningen? Eller tillbragtes nätterna ute i det fria vid nying?

Moss-stack (kuv)? Vad slags mossa samlades till mossstackar? Funnos moss-stackar av olika slag, t. ex. dels stackar på flera lass, dels liggstackar på endast ett lass? Plockades mossan med händerna, eller användes redskap? Beskriv en räfsa (moss-ärja, kraka), varmed mossan räfsades ihop till mindre högar (lödor)! Var detta kvinnornas göra? Var det däremot karlarnas arbete att kämma (kämisa) ihop »lödorna» till »stackar»? Packades mossan i stacken? Försågs mossstacken med tak (moss-tak)? Var taket av trä, ris, ljung eller annat material? Var mossan under detta tak fördelad på två partier, ett liggande på marken ock ett på en hjälle? Avsåg denna anordning att förhindra mossan att unkna (orna, brinnas)? Upplades »ligg-stackarna» under bar himmel på ett underrede av störrar? Hur skedde hemforslingen av mossan (de stora stackarna sönderbrytas i kokor ock lastas på hösläden, liggstacken lyftes medelst vrede, störrarna slås loss, stacken lindas med rep ock fastbindes vid släden medelst bindstock)? Förekom, att mossan forslades hem i mossnät? Beskriv ett dylikt!

Moss-kugg (moss-butt)? Vad slags mossa samlades till mosskuggar? Hur hopsamlades mossan till en »kugg» (med blotta händerna, hårtäcke, nattligt arbete vid tjär-ljus)? Hur var »kuggen», i vilken mossan lades, anordnad (spilor, hopskarvad

vidja omkring det hela, packande med händerna)? Lade man kvistar under »kuggen»? Satte man en större mosstuva ovanpå densamma till tak (sätta på rödhättan)? Förekom det, att mossan packades i fyrsidig timring (knutad)? Hur tillgick hemkörningen av mosskuggarna? Var förvarades »kuggarna» hemma på gården?

Använde man något slags moss-märke för att utmärka mosshögens plats i snön? På vad sätt voro mossmärkena olika formade för olika gårdar?

Hur många moss-stackar (resp. mosskuggar) beräknade man för varje ko? Gavs mossan även åt andra djur?

Samlades mossa (vitmossa) för att **torka golven** efter skurning?